

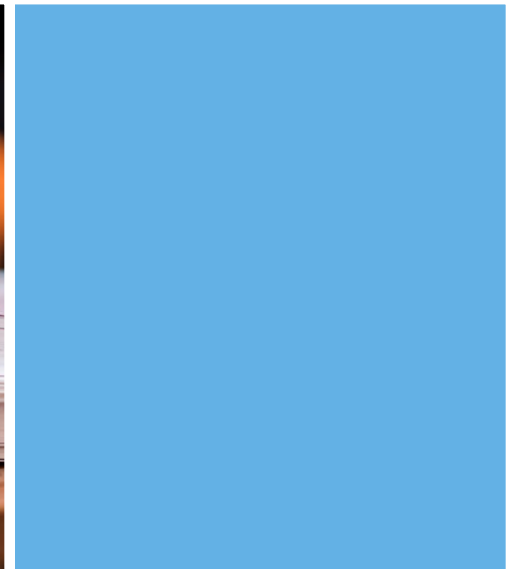
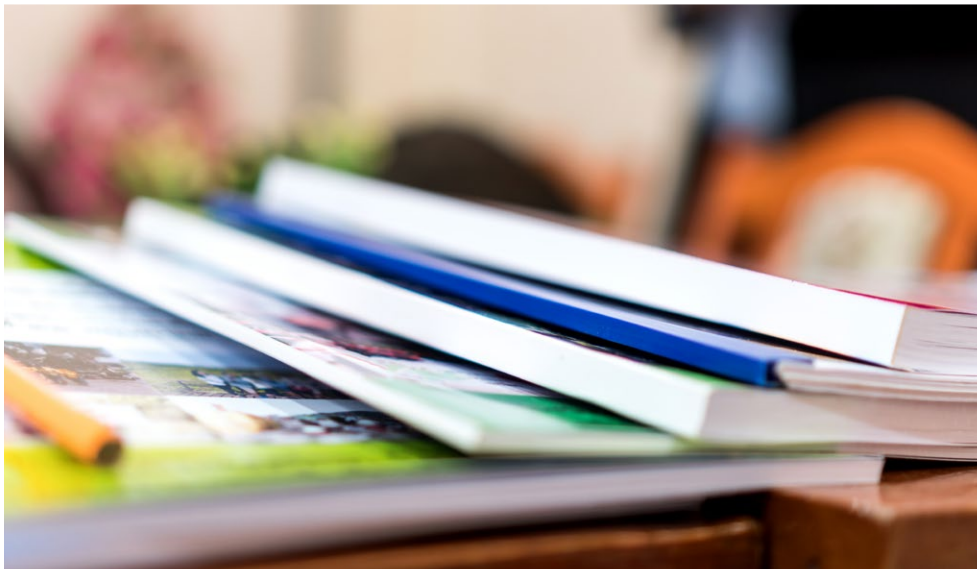
Distrito Escolar Unificado de Pittsburg

2000 Railroad Avenue Pittsburg, CA 94565 ▪ www.pittsburgusd.net
Janet Schulze, Superintendente ▪ jschulze@pittsburgusd.net ▪ (925) 473-2300

SARC

2022-2023

Informe de
Responsabilidad Escolar
Publicado en 2023-2024



Escuela Preparatoria Martin Luther King, Jr.

Grado 6-8
Código CDS 07-61788-0125435

Danielle Winford, Directora
dwinford@pittsburgusd.net

2012 Carion Court
Pittsburg, CA 94565
(925) 473-2500

www.pittsburg.k12.ca.us/Domain/18



Mensaje de la directora

Nuestra escuela es la tercera escuela preparatoria de la ciudad de Pittsburg. Este año tenemos una comunidad escolar de aproximadamente 705 estudiantes.

Martin Luther King, Jr. Martin Luther King, Jr. es la primera escuela preparatoria de este vecindario y la primera escuela en más de 50 años. Hemos sido recibidos por las empresas y la comunidad escolar. Es la única escuela del distrito que toma el nombre de una figura histórica famosa, cuya estatua se alza orgullosa en nuestro patio interior. Nuestra meta es educar a los estudiantes para que alcancen su máximo potencial académico y social. Nos comprometemos a lograr que nuestros estudiantes avancen académicamente hacia el dominio de las asignaturas básicas. Establecemos una cultura del éxito y mostramos nuestro valor de diversidad mediante asambleas mensuales, como Latinos Unidos Folklorico durante el Mes de la Herencia Latina y bailarines aztecas durante el Mes de la Herencia Nativa Americana. Nuestros estudiantes aprenden la importancia de dejar sus propios legados, como lo hizo el Dr. King. Hemos implementado los seis pilares del carácter para modelar los comportamientos que deseamos ver en la escuela. Utilizamos la justicia restaurativa como parte de nuestra cultura y práctica escolar.

Este año, seguimos aprendiendo y utilizando prácticas informadas sobre el trauma en el salón de clases. A partir de una pedagogía centrada en la cultura, nos esforzamos por reducir la cantidad de remisiones de estudiantes en un 10 % en cada mitad del año escolar y aumentar los niveles de dominio de cada grupo identificado en un 5 %. Nuestro equipo de los Tigers se esfuerza por ayudar a los estudiantes a ser mejores de lo que pensaban que podían ser.

Declaración de la misión de la escuela

El equipo de los Tigers de la Escuela Preparatoria Martin Luther King, Jr. se esfuerza por preparar a todos los estudiantes para la universidad y una carrera profesional para que puedan vivir como ciudadanos productivos dentro de la comunidad. Usaremos datos para guiar su formación y realizar compromisos no académicos con el fin de modelar expectativas y responsabilidades sociales.

Declaración de la visión de la escuela

Prevedemos un entorno respetuoso y de confianza centrado en los estudiantes con lo siguiente:

- Relaciones estrechas entre la escuela y la comunidad
- Toma de decisiones compartida entre los administradores, el personal, los padres y la comunidad.
- Expectativas académicas altas y claras.
- Un entorno de trabajo y aprendizaje colaborativo, cooperativo y seguro.
- Valoración de la diversidad étnica y cultural propia de nuestra comunidad escolar.
- Respeto por las diferencias individuales
- Reflexión, valoración y evaluación continuas de todas las facetas de la comunidad de aprendizaje
- Un plan de estudios integrado, interdisciplinario y centrado en el significado accesible para todos los estudiantes.

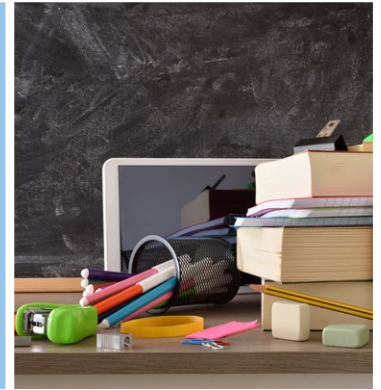
Nuestra meta es ofrecer trabajo relevante y desafiante a todos los estudiantes mientras vinculamos a los padres, la comunidad y las empresas. Vemos a los padres como socios, pues ellos brindan experiencias que son la base y el apoyo del aprendizaje. Nuestra meta es preparar un cuerpo estudiantil diverso que tenga los conocimientos y las capacidades para enfrentar el desafío de vivir y trabajar en el mundo tecnológico basado en la información del siglo XXI.

Participación de los padres

Se necesita un esfuerzo colaborativo de los padres, los maestros, los administradores y la comunidad para garantizar el éxito educativo de todos los niños. El distrito es miembro de la Red Nacional de Escuelas Asociadas, que brinda una base y un proceso para captar la participación de los padres y la comunidad en las escuelas.

La coordinadora de la escuela comunitaria de la escuela preparatoria La escuela preparatoria trabaja de forma colaborativa con los padres y les solicita su ayuda con actividades en curso, como el Consejo del Plantel Escolar (School Site Council, SSC), el Comité Asesor de Estudiantes de Inglés (English Learner Advisory Committee, ELAC), el Club de Padres, el Almuerzo en el Césped y oportunidades únicas, como la Noche de Orientación para el Regreso a Clases, la Noche de Ciencias en Familia, la Noche de Alfabetización en Familia, la Noche de Matemáticas en Familia, las Noches en Familia por el Avance Mediante Determinación Individual (Advancement Via Individual Determination, AVID), nuestras presentaciones teatrales y de bandas de invierno y primavera, y nuestros programas de patrimonio étnico. Se fomenta que los padres visiten la escuela, se ofrezcan como voluntarios en los salones, acompañen a los estudiantes en los viajes de campo y asistan a programas especiales diseñados para aumentar el nivel de participación de los padres y la comunidad en nuestra escuela, como clases de crianza y salud.

Para obtener más información sobre cómo participar en la escuela, comuníquense con la coordinadora de la escuela comunitaria, Ana Perez, al (925) 473-2500, interno 3519.



Informe de Responsabilidad Escolar

Según los requisitos estatales y federales, todas las escuelas públicas presentan el Informe de Responsabilidad Escolar (School Accountability Report Card, SARC) anualmente como una herramienta para que los padres y las partes interesadas estén informados sobre el progreso de la escuela, los resultados de las evaluaciones y el desempeño.

Declaración de la misión del distrito

La misión del Distrito escolar unificado de Pittsburg (Pittsburg Unified School District, PUSD) es inspirar a nuestros estudiantes, asegurarnos de que logren la equidad en la excelencia académica y unirlos a través de experiencias compartidas en el aprendizaje. Creemos que la diversidad cultural de nuestra comunidad y nuestra juventud son nuestros bienes más preciados. Nos esforzamos para que nuestros estudiantes alcancen su máximo potencial y para crear compañeros de toda la vida que contribuirán de manera positiva al mundo.

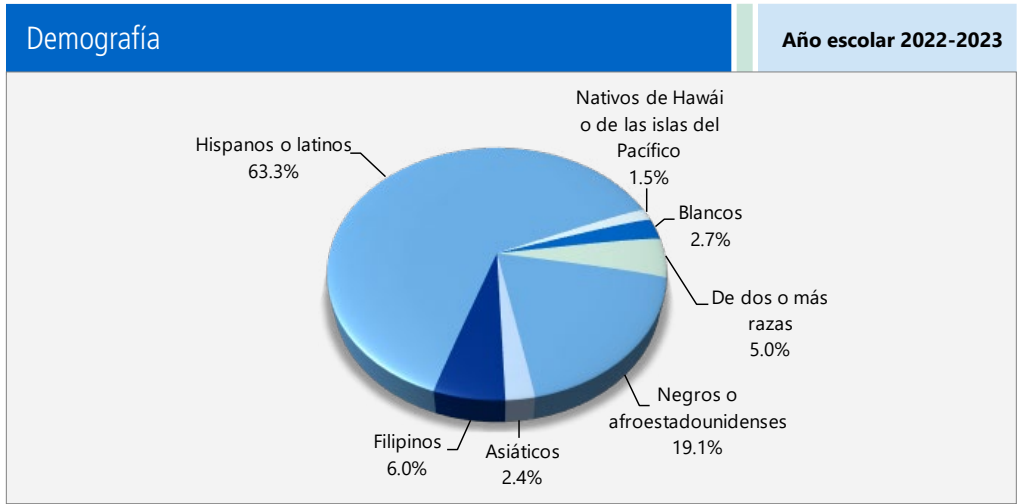
Mesa Directiva

- Ms. Taylor Sims, Presidente
- Ms. Heliodoro Moreno, Vicepresidente
- Mr. George Miller, Administrador
- Mr. De'Shawn Woolridge, Administrador
- Mr. Destiny Briscoe, Administrador



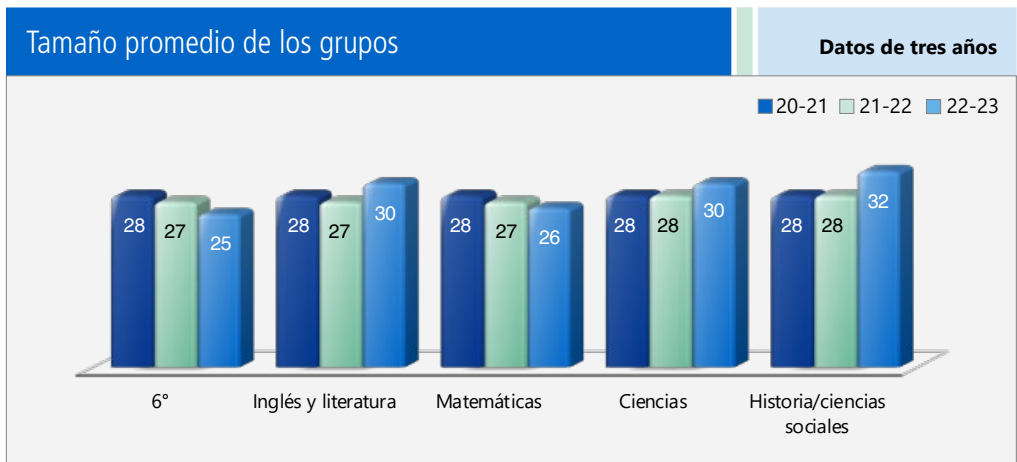
Inscripción por grupo de estudiantes

La inscripción total en la escuela fue de 738 estudiantes en el año escolar 2022-2023. La gráfica circular muestra el porcentaje de estudiantes inscritos en cada grupo.



Distribución del tamaño de los grupos

El gráfico de barras muestra los datos de tres años para el tamaño promedio de los grupos y la tabla muestra los datos de tres años para la cantidad de salones de clase por tamaño. El número de clases indica cuántos salones de clase se clasifican en cada categoría de tamaño (un rango del total de estudiantes por salón de clase). En el nivel de escuela secundaria, esta información se informa por área de materia en lugar de por grado escolar.



Grado	2020-21			2021-22			2022-23		
	1-20	21-32	33+	1-20	21-32	33+	1-20	21-32	33+
6°	11	9		2	28	3	12	17	
Materia	Número de estudiantes								
	1-22	23-32	33+	1-22	23-32	33+	1-22	23-32	33+
Lengua y literatura inglesa	5	5		1	14		2	13	
Matemáticas	4	6		1	14		3	13	1
Ciencias	4	4		2	13			14	2
Historia/Ciencias sociales	4	4			14	1		8	7

Inscripción por grupo de estudiantes

Mujeres	46.50%
Hombres	53.40%
No binario	0.10%
Estudiantes del idioma inglés	25.30%
Jóvenes en régimen de acogida familiar	0.50%
Personas sin hogar	1.40%
Migrante	0.00%
Con desventaja socioeconómica	85.00%
Estudiantes con discapacidades	13.10%

Inscripción por grado

La gráfica de barras muestra el número total de estudiantes inscritos en cada grado para el año escolar 2022-2023.





Suspensiones y expulsiones

Esta tabla muestra las tasas de suspensión y expulsión a nivel escolar, estatal y del distrito obtenidas para el periodo de julio a junio, para cada año escolar completo respectivamente. Nota: Los estudiantes solo se cuentan una vez, independientemente del número de suspensiones.

Suspensiones y expulsiones							Datos de tres años		
	Escuela MLK Jr.			Distrito Escolar de Pittsburg			California		
	20-21	21-22	22-23	20-21	21-22	22-23	20-21	21-22	22-23
Índices de suspensión	0.00%	11.60%	14.10%	0.00%	5.80%	6.10%	0.20%	3.20%	3.60%
Índices de expulsión	0.00%	0.00%	0.10%	0.00%	0.00%	0.00%	0.00%	0.10%	0.10%

Nota: Es posible que los datos recopilados durante el año escolar 2020-2021 no sean comparables con los últimos años debido a las diferencias en las modalidades de instrucción de la enseñanza en respuesta a la pandemia de COVID-19.

Suspensiones y expulsiones por grupo de estudiantes

Suspensiones y expulsiones por grupo de estudiantes		Año escolar 2022-2023	
Grupo de estudiantes	Tasa de suspensiones	Tasa de expulsiones	
Todos los estudiantes	14.10%	0.10%	
Mujeres	14.30%	0.30%	
Hombres	14.00%	0.00%	
No binario	0.00%	0.00%	
Indios americanos o nativos de Alaska	0.00%	0.00%	
Asiáticos	16.70%	0.00%	
Negros o afroestadounidenses	27.80%	0.60%	
Filipinos	2.20%	0.00%	
Hispanos o latinos	9.50%	0.00%	
Nativos de Hawái o de las islas del Pacífico	18.20%	0.00%	
De dos o más razas	21.10%	0.00%	
Blancos	22.70%	0.00%	
Estudiantes del idioma inglés	7.70%	0.00%	
Jóvenes en régimen de acogida familiar	0.00%	0.00%	
Personas sin hogar	18.80%	0.00%	
Con desventaja socioeconómica	13.50%	0.00%	
Estudiantes que reciben servicios de educación para migrantes	0.00%	0.00%	
Estudiantes con discapacidades	14.40%	0.00%	

Metas de la mesa directiva

1. Rendimiento académico

- Los estudiantes demostrarán mejoras continuas en la excelencia académica y estarán preparados para la vida después de la graduación, conforme a las mediciones de varias evaluaciones claras y accesibles.
- La disparidad de oportunidades en lo que respecta a las calificaciones y los puntajes de los exámenes sufrirá una reducción acelerada para nuestra población más vulnerable a través de apoyos e intervenciones intencionales, incluidos los Estudios Étnicos.
- Nuestra creencia es que cada estudiante tiene derecho a recibir un diploma de escuela preparatoria, y nuestra meta y compromiso es alcanzar una tasa de graduación del 100 %, con el compromiso de disminuir las disparidades en las competencias al momento de la graduación.
- Todos los estudiantes merecen una educación equitativa y de calidad. Nuestros estudiantes mejorarán en su alfabetización y aumentarán sus conocimientos en el ámbito de la alfabetización financiera.

2. Formación poderosa

- Se esperará, respaldará y medirá una formación efectiva en línea con los conocimientos fundamentales comunes para garantizar una mejora continua del rendimiento académico.

3. Personal destacado

- El distrito contratará personal y maestros diversos y altamente calificados, que cuenten con las certificaciones adecuadas, y se compromete a que las personas contratadas sean representativas de nuestra comunidad.
- El distrito respaldará, retendrá y promoverá un personal de calidad a través de buenas condiciones de trabajo, paquetes de compensación competitivos y desarrollo profesional y capacitación.

4. Entorno de aprendizaje de calidad

- Instalaciones de alta calidad
- Escuelas seguras, disciplinadas y adecuadas
- Cultura de cuidado y respeto en la escuela
- Tecnología moderna
- Un plan de estudios y materiales integrales, actuales y diversos.

5. Organización responsable, eficiente

- Estabilidad fiscal y planificación responsable a largo plazo
- Sistema de rendición integral, con informes anuales sobre el progreso de los programas y servicios que incluyan la necesidad, la meta, la medida y los resultados.
- Tecnología educativa e informativa eficaz
- Servicio responsable, respetuoso, eficiente y transparente



Prueba de condición física de California

Cada primavera, todos los estudiantes de quinto, séptimo y noveno grado tienen que participar en la Prueba de condición física de California (California Physical Fitness Test, PFT). El Fitnessgram es el PFT designado para los estudiantes de las escuelas públicas de California establecido por la Junta Estatal de Educación. Debido a los cambios en la administración de la PFT de 2021-2022 y 2022-2023, solo se requieren resultados de participación para las cinco áreas de acondicionamiento físico.

El objetivo principal de Fitnessgram es animar y ayudar a los estudiantes a establecer hábitos de actividad física regular para toda la vida. La tabla muestra el porcentaje de estudiantes que participan en cada uno de los cinco componentes de acondicionamiento físico en el periodo de pruebas más reciente. Para obtener más información acerca de la PFT de California, visite www.cde.ca.gov/ta/tg/pf.

Prueba de condición física de California						Año escolar 2022-2023
Porcentaje de estudiantes que participan en cada uno de los cinco componentes de acondicionamiento físico						
Grado	Componente 1: Capacidad aeróbica	Componente 2: Fuerza y resistencia abdominal	Componente 3: Fuerza y flexibilidad del extensor del tronco	Componente 4: Fuerza y resistencia de la parte superior del cuerpo	Componente 5: Flexibilidad	
7º	93.8%	95.0%	95.0%	95.0%	95.0%	

Absentismo crónico por grupo de estudiantes

Absentismo crónico por grupo de estudiantes					Año escolar 2022-2023
Grupo de estudiantes	Inscripción acumulativa	Inscripción elegible por absentismo crónico	Conteo de absentismo crónico	Tasa de absentismo crónico	
Todos los estudiantes	781	769	307	39.90%	
Mujeres	371	361	150	41.60%	
Hombres	408	406	155	38.20%	
No binario	2	2	2	100.00%	
Indios americanos o nativos de Alaska	0	0	0	0.00%	
Asiáticos	18	18	6	33.30%	
Negros o afroestadounidenses	162	155	74	47.70%	
Filipinos	46	46	7	15.20%	
Hispanos o latinos	484	480	186	38.80%	
Nativos de Hawái o de las islas del Pacífico	11	11	7	63.60%	
De dos o más razas	38	37	16	43.20%	
Blancos	22	22	11	50.00%	
Estudiantes del idioma inglés	196	195	67	34.40%	
Jóvenes en régimen de acogida familiar	6	6	4	66.70%	
Personas sin hogar	16	16	9	56.30%	
Con desventaja socioeconómica	665	656	275	41.90%	
Estudiantes que reciben servicios de educación para migrantes	0	0	0	0.00%	
Estudiantes con discapacidades	118	117	49	41.90%	

Board Goals

Continuación de la página 4

- Compromiso con el medioambiente a través de prácticas ecológicas y sostenibles.

6. Colaboración, cooperación y participación significativas de los padres

- Comunicación oportuna y accesible con la comunidad
- Asociaciones estratégicas con la comunidad
- Enfoque en la participación de padres y estudiantes, lo que incluye diversas oportunidades para la colaboración
- Comunicación y relaciones sólidas entre padres/tutores y escuelas
- Participación proactiva en el crecimiento académico y personal de los estudiantes
- Comunicación entre la mesa directiva, el superintendente y el personal

Tipos de servicios financiados

Se proporcionan los siguientes servicios en el distrito o sitio:

- Equipo de colaboración e intervención
- Desarrollo profesional que incluye capacitaciones en ELA y en Matemáticas, desarrollo académico, del idioma e intercultural, Desarrollo Sistemático del Inglés (Systematic English Language Development, ELD) y protocolo de datos
- Capacitación y oportunidades de participación de padres y familiares
- Programa diurno extendido y programa de intervención de verano
- Programas de preparación para la universidad
- Asesoría
- Reducción del tamaño de la clase
- Programas de verano
- Programas de recuperación de créditos

Panel de Escuelas de California

El Panel de Escuelas de California (Panel), <https://www.caschooldashboard.org/>, refleja el nuevo sistema de mejora continua y responsabilidad de California, y proporciona información sobre cómo las Agencias de Educación Locales (Local Educational Agency, LEA) y las escuelas satisfacen las necesidades de la diversa población estudiantil de California. El Panel contiene informes que muestran el desempeño de las LEA, las escuelas y los grupos de estudiantes en un conjunto de medidas estatales y locales para ayudar a identificar las fortalezas, los desafíos y las áreas que deben mejorar.

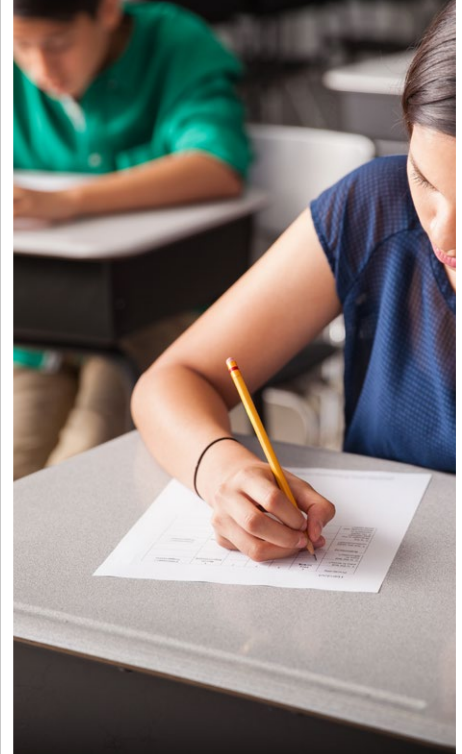


Evaluaciones estatales

Evaluaciones estatales (es decir, el sistema CAASPP, que incluye las Evaluaciones Equilibradas Más Inteligentes Sumativas en para estudiantes en la población de educación general y las CAA para ELA y Matemáticas administradas de tercero a octavo grado y undécimo grado. Solo los estudiantes elegibles pueden participar en la administración de las CAA. Los elementos de las CAA están alineados con estándares alternativos de logros, que están vinculados a los CCSS para los estudiantes con las discapacidades cognitivas más significativas).

El sistema CAASPP abarca las siguientes evaluaciones y los siguientes requisitos para la participación de los estudiantes:

- 1. Evaluaciones Equilibradas Más Inteligentes Sumativas y CAA para ELA** de tercero a octavo grado y undécimo grado.
- 2. Evaluaciones Equilibradas Más Inteligentes Sumativas y CAA para Matemáticas** de tercero a octavo grado y undécimo grado.
- 3. Prueba de Ciencias de California (California Science Test, CAST) y Evaluación Alternativa de California (California Alternate Assessment, CAA) para Ciencias** en quinto y octavo grado, y una vez en la escuela preparatoria (es decir, décimo, decimoprimer y décimo segundo grado).



Resultados del examen CAASPP en Ciencias para todos los estudiantes

La tabla a continuación muestra el porcentaje de estudiantes que cumplen o superan el estándar estatal en la CAASPP, es decir, la Prueba de Ciencias de California (CAST) y la Evaluación Alternativa de California (CAA) para Ciencias de quinto y octavo grado y en la escuela preparatoria (es decir, décimo, decimoprimer o décimo segundo grado).

Porcentaje de estudiantes que cumplen o que superan los estándares estatales	Datos de dos años					
	Escuela MLK Jr.		Distrito Escolar de Pittsburg		California	
	21-22	22-23	21-22	22-23	21-22	22-23
Ciencias	18.35%	13.45%	14.89%	16.17%	29.47%	30.29%

CAASPP por grupo de estudiantes: Ciencias, Lengua y Literatura Inglesa y Matemáticas

Los gráficos de las siguientes páginas muestran el porcentaje de estudiantes que cumplieron o superaron los estándares estatales en Ciencias, Lengua y Literatura Inglesa/Alfabetización y Matemáticas de la escuela por grupos de estudiantes.

El "porcentaje de los que cumplen o exceden" se calcula tomando el número total de estudiantes que cumplen o exceden el estándar en la Evaluación Sumativa (Smarter Balanced) además del total del número de estudiantes que cumplen con el estándar en las CAA, dividido entre el total de estudiantes que participaron en ambas evaluaciones.

Nota: El número de estudiantes examinados incluye todos los estudiantes que participaron en el examen independientemente de si recibieron una calificación o no. Sin embargo, el número de estudiantes examinados no es el número que se usó para calcular los porcentajes del nivel de logro. Los porcentajes de nivel de logro se calcularon solamente con los estudiantes que fueron calificados.

Resultados de la Evaluación CAASPP en ELA y Matemáticas para todos los estudiantes

La tabla a continuación muestra el porcentaje de estudiantes que cumplen o superan los estándares estatales en las Evaluaciones Equilibradas Más Inteligentes Sumativas y las Evaluaciones Alternativas de California (CAA) para la CAASPP en Lengua y Literatura Inglesa (ELA) y Matemáticas para tercero a octavo grado y undécimo grado.

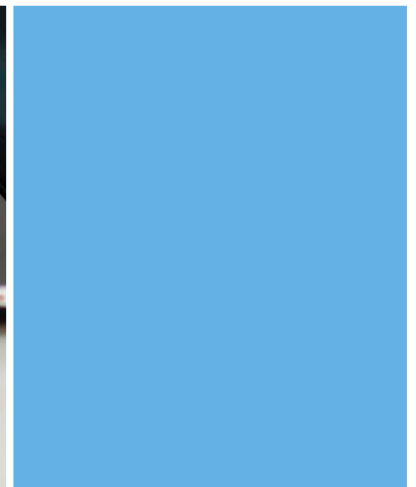
Porcentaje de estudiantes que cumplen o que superan los estándares estatales	Datos de dos años					
	Escuela MLK Jr.		Distrito Escolar de Pittsburg		California	
	21-22	22-23	21-22	22-23	21-22	22-23
Lengua y Literatura Inglesa/ Alfabetización	36%	35%	33%	28%	47%	46%
Matemáticas	14%	12%	15%	15%	33%	34%



Resultados de la CAASPP por grupo de estudiantes: Ciencias (8.º grado)

Porcentaje de estudiantes que cumplen o que superan los estándares estatales					Año escolar 2022-2023
Ciencias					
Grupo	Inscripción total	Número examinado	Porcentaje examinado	Porcentaje no examinado	Porcentaje de estudiantes que cumplen o exceden
Todos los estudiantes	245	238	97.14%	2.86%	13.45%
Mujeres	105	102	97.14%	2.86%	10.78%
Hombres	139	135	97.12%	2.88%	14.81%
Indios americanos o nativos de Alaska	❖	❖	❖	❖	❖
Asiáticos	❖	❖	❖	❖	❖
Negros o afroestadounidenses	48	45	93.75%	6.25%	4.44%
Filipinos	15	15	100.00%	0.00%	26.67%
Hispanos o latinos	158	156	98.73%	1.27%	13.46%
Nativos de Hawái o de las islas del Pacífico	❖	❖	❖	❖	❖
De dos o más razas	11	9	81.82%	18.18%	❖
Blancos	❖	❖	❖	❖	❖
Estudiantes del idioma inglés	53	52	98.11%	1.89%	0.00%
Jóvenes en régimen de acogida familiar	❖	❖	❖	❖	❖
Personas sin hogar	❖	❖	❖	❖	❖
Ejército	❖	❖	❖	❖	❖
Con desventaja socioeconómica	213	206	96.71%	3.29%	12.14%
Estudiantes que reciben servicios de educación para migrantes	❖	❖	❖	❖	❖
Estudiantes con discapacidades	29	27	93.10%	6.90%	0.00%

❖ Las calificaciones no se muestran cuando el número de estudiantes evaluados es de 10 o menos, ya sea porque el número de estudiantes en esta categoría es demasiado pequeño para una precisión estadística o para proteger la privacidad de los estudiantes.





Resultados de la CAASPP por grupo de estudiantes: Lengua y Literatura Inglesa (de 6.º a 8.º grado)

Porcentaje de estudiantes que cumplen o que superan los estándares estatales

Año escolar 2022-2023

Lengua y Literatura Inglesa

Grupo	Inscripción total	Número examinado	Porcentaje examinado	Porcentaje no examinado	Porcentaje de estudiantes que cumplen o exceden
Todos los estudiantes	740	718	97.03%	2.97%	35.15%
Mujeres	346	335	96.82%	3.18%	36.72%
Hombres	392	381	97.19%	2.81%	33.42%
Indios americanos o nativos de Alaska	❖	❖	❖	❖	❖
Asiáticos	17	16	94.12%	5.88%	50.00%
Negros o afroestadounidenses	140	133	95.00%	5.00%	27.07%
Filipinos	45	45	100.00%	0.00%	71.11%
Hispanos o latinos	471	461	97.88%	2.12%	32.97%
Nativos de Hawái o de las islas del Pacífico	11	11	100.00%	0.00%	18.18%
De dos o más razas	35	33	94.29%	5.71%	40.63%
Blancos	21	19	90.48%	9.52%	47.37%
Estudiantes del idioma inglés	168	164	97.62%	2.38%	7.93%
Jóvenes en régimen de acogida familiar	❖	❖	❖	❖	❖
Personas sin hogar	14	12	85.71%	14.29%	8.33%
Ejército	❖	❖	❖	❖	❖
Con desventaja socioeconómica	631	612	96.99%	3.01%	32.57%
Estudiantes que reciben servicios de educación para migrantes	❖	❖	❖	❖	❖
Estudiantes con discapacidades	107	103	96.26%	3.74%	4.85%

❖ Las calificaciones no se muestran cuando el número de estudiantes evaluados es de 10 o menos, ya sea porque el número de estudiantes en esta categoría es demasiado pequeño para una precisión estadística o para proteger la privacidad de los estudiantes.

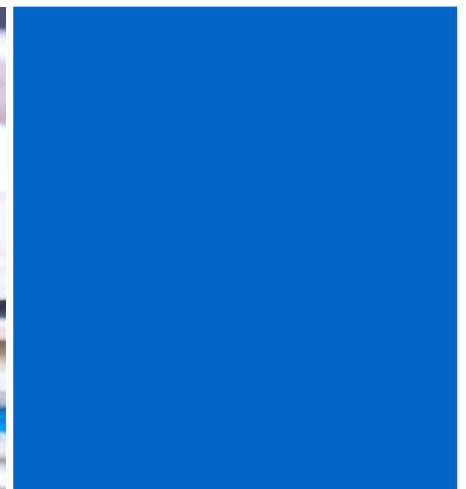




Resultados de la CAASPP por grupo de estudiantes: Matemáticas (de 6.º a 8.º grado)

Porcentaje de estudiantes que cumplen o que superan los estándares estatales					Año escolar 2022-2023
Matemáticas					
Grupo	Inscripción total	Número examinado	Porcentaje examinado	Porcentaje no examinado	Porcentaje de estudiantes que cumplen o exceden
Todos los estudiantes	740	706	95.41%	4.59%	12.18%
Mujeres	346	328	94.80%	5.20%	8.84%
Hombres	392	376	95.92%	4.08%	15.16%
Indios americanos o nativos de Alaska	❖	❖	❖	❖	❖
Asiáticos	17	16	94.12%	5.88%	6.25%
Negros o afroestadounidenses	140	130	92.86%	7.14%	7.69%
Filipinos	45	45	100.00%	0.00%	40.00%
Hispanos o latinos	471	455	96.60%	3.40%	10.77%
Nativos de Hawái o de las islas del Pacífico	11	10	90.91%	9.09%	❖
De dos o más razas	35	31	88.57%	11.43%	6.45%
Blancos	21	19	90.48%	9.52%	26.32%
Estudiantes del idioma inglés	168	165	98.21%	1.79%	0.61%
Jóvenes en régimen de acogida familiar	❖	❖	❖	❖	❖
Personas sin hogar	14	12	85.71%	14.29%	0.00%
Ejército	❖	❖	❖	❖	❖
Con desventaja socioeconómica	631	602	95.40%	4.60%	10.13%
Estudiantes que reciben servicios de educación para migrantes	❖	❖	❖	❖	❖
Estudiantes con discapacidades	107	100	93.46%	6.54%	2.00%

❖ Las calificaciones no se muestran cuando el número de estudiantes evaluados es de 10 o menos, ya sea porque el número de estudiantes en esta categoría es demasiado pequeño para una precisión estadística o para proteger la privacidad de los estudiantes.





Libros de texto y materiales educativos

Los libros de texto adoptados por el estado de California son recomendados por los comités del distrito, adoptados por la mesa directiva y, posteriormente, adquiridos. Cada sitio, a través de fondos proporcionados por el distrito, ha sido capaz de brindarle a cada estudiante una copia de cada libro de texto principal para utilizar en clase y llevar a casa para hacer los deberes.

El distrito ha adquirido libros de texto y materiales educativos para los estudiantes de jardín de infantes a duodécimo grado; dichos libros de texto y materiales educativos son utilizados por los estudiantes de cada grado en cada escuela. La mesa directiva del Distrito escolar unificado de Pittsburg declaró durante su reunión de junta escolar de otoño que PUSD proporcionó suficientes libros de texto y materiales educativos acordes al ciclo del marco de plan de estudios adoptado por la junta estatal.

Lista de libros de texto y materiales educativos		Año escolar 2023-2024
Materia	Libro de texto	Adoptados
Lectura/Lengua y literatura inglesa	<i>StudySync</i> California, Macmillan McGraw Hill ELD <i>StudySync</i> California, Macmillan McGraw Hill	2017
Lectura/Lengua y literatura inglesa	Inside Fundamentals Vol. 1 and Vol. 2, National Geographic Learning (6-8)	2014
Matemáticas	California Course 1, 2, 3; Algebra, Macmillan McGraw Hill (6-8)	2016
Ciencias	Issues and Science for California, Lab-Aids, Inc. (6-8)	2022
Historia/Ciencias sociales	<i>Ancient Civilizations</i> , National Geographic Learning (6)	2019
Historia/Ciencias sociales	<i>Medieval & World History</i> , National Geographic Learning (7)	2019
Historia/Ciencias sociales	<i>History to WWI</i> , National Geographic Learning (8)	2019
Lengua extranjera	Santillana (6-8)	2016
Lengua extranjera (DI)	Santillana En Español (6-8)	2017

Acceso público a Internet

El acceso a Internet está disponible en las bibliotecas públicas y otros lugares accesibles al público (por ejemplo, la Biblioteca Estatal de California). Por lo general, el acceso a Internet de las bibliotecas y los lugares públicos se proporciona según el orden de llegada. Otras restricciones de utilización incluyen las horas de uso, el tiempo durante el que una computadora puede usarse (dependiendo de la disponibilidad), los tipos de programas disponibles en cada estación de trabajo y la capacidad para imprimir documentos.

Desarrollo profesional

El Plan de Responsabilidad y Control Local (Local Control Accountability Plan, LCAP) y el Plan Escolar para el Rendimiento Académico Estudiantil (School Plan for Student Achievement, SPSA) de los sitios registran el enfoque seleccionado para el desarrollo profesional. Los datos del rendimiento académico impulsan la selección de oportunidades de aprendizaje para adultos. En función de los datos sobre el rendimiento académico, incluidos los datos de grupos de estudiantes de pocos recursos, el distrito sigue centrando el desarrollo profesional en la integración de los Estándares Estatales Comunes en Lengua y Literatura Inglesa (English Language Arts, ELA) y Matemáticas, Equidad, Aprendizaje Socioemocional y Sistema de apoyo de múltiples niveles.

Cada maestro participa en tres días de desarrollo profesional. Además, los maestros colaboran entre sí en reuniones entre departamentos/grados. Los administradores del sitio también brindan apoyo y comparten su opinión con los miembros del personal en lo referente a mejoras específicas. Los maestros de Pittsburg colaboran con sus colegas para elaborar las lecciones o unidades comunes que dictan en sus aulas.

Hay diversos institutos de verano integrales. Hay capacitaciones exhaustivas disponibles para apoyar la implementación de planes de estudios fundamentales, programas de intervención, Desarrollo del Inglés (English Language Development, ELD), e incluyen, entre otras, la participación estructurada, redacción expositiva, comprensión lectora y Matemáticas. Se proporciona compensación a los maestros que asisten al desarrollo profesional fuera de la jornada laboral.

Días de desarrollo profesional	Datos de tres años		
	2021-22	2022-23	2023-24
Cantidad de días escolares dedicados al desarrollo del personal y a la mejora continua	3	3	3

Disponibilidad de libros de texto y materiales educativos

La siguiente es una lista del porcentaje de estudiantes que no cuentan con sus propios libros de texto y materiales educativos asignados.

Porcentaje de estudiantes que no cuentan con materiales por materia	
Año escolar 2023-2024	
Lectura/Lengua y literatura inglesa	0%
Matemáticas	0%
Ciencias	0%
Historia/Ciencias sociales	0%
Artes visuales y escénicas	0%
Lengua extranjera	0%
Salud	0%

Vigencia de los libros de texto

Esta tabla muestra la fecha en que se llevó a cabo la audiencia pública más reciente donde se adoptó una resolución sobre la suficiencia de los materiales educativos.

Vigencia de los libros de texto	
Año escolar 2023-2024	
Fecha de recolección de datos	9/13/2023

Calidad de los libros de texto

La tabla siguiente presenta los criterios requeridos para escoger los libros de texto y los materiales educativos.

Calidad de los libros de texto	
Año escolar 2023-2024	
Criterios	Sí/No
¿Los libros de texto han sido adoptados de la lista más reciente aprobada por el estado o por la junta rectora local?	Sí



Buen estado de la instalación escolar

La tabla muestra los resultados de la inspección más reciente que se realizó en la escuela usando la Herramienta de inspección de instalaciones (Facility Inspection Tool, FIT) o el formulario escolar equivalente. Esta inspección determina el buen estado de la instalación escolar; usa las calificaciones: en buenas condiciones, condiciones regulares o malas condiciones. El resumen general de las condiciones de la instalación se califica en: ejemplar, bueno, regular o malo.

Buen estado de la instalación escolar		Año escolar 2023-2024
Elementos inspeccionados	Estado de mantenimiento	
Sistemas: Fugas de gas, alcantarillado, sistemas mecánicos (calefacción, ventilación y climatización)	Bueno	
Interior: Superficies interiores (pisos, techos, paredes y marcos de las ventanas)	Bueno	
Limpieza: Control de plagas/pestes, limpieza general	Bueno	
Eléctrico: Sistemas eléctricos	Bueno	
Sanitarios y bebederos: Sanitarios, lavabos y bebederos	Bueno	
Seguridad: Prevención de incendios, sistemas de emergencia, materiales peligrosos	Bueno	
Estructura: Condición de las estructuras, techos	Bueno	
Exterior: Ventanas, puertas, rejas, bardas, terrenos y patios de juego	Regular	
Resumen general de las condiciones de la instalación	Bueno	
Fecha del informe más reciente de la FIT	8/1/2023	

Deficiencias y reparaciones

La tabla indica las reparaciones que se deben realizar para todas las deficiencias que se encontraron durante la inspección del sitio. Se incluyen todas las deficiencias, independientemente del estado de reparación de cada artículo.

Deficiencias y reparaciones		Año escolar 2023-2024
Elementos inspeccionados	Deficiencias y medidas tomadas o previstas	Fecha de acción
Sanitarios y bebederos	C200: el lavabo está obstruido. En curso	Noviembre de 2023
Exterior	Edificio B: hay una grieta en el pasillo del segundo piso. B103 y D201: la ventana tiene una grieta. Edificio A: el pavimento es irregular. Se realizaron las reparaciones.	Noviembre de 2023

Seguridad escolar

Los miembros del personal y los estudiantes están preparados para responder ante diferentes emergencias a través de simulacros mensuales y debates en clase. El plan de seguridad escolar aborda información relacionada con los aspectos físicos, sociales y culturales del entorno escolar.

Las reuniones con el personal y el asistente de recursos del campus (campus resource assistant, CRA) respaldan nuestro plan de darle prioridad a la seguridad. El personal de la oficina ha asignado trabajos en simulacros o emergencias.

Además, el distrito ha desarrollado un Plan de intervención de crisis que debe activarse en caso de emergencia. El personal de apoyo está disponible para brindar apoyo específico en caso de crisis. Hay una copia del plan en la oficina principal, y los procedimientos de emergencia están incluidos en el manual del distrito y el manual para padres de la escuela. Todos recibimos capacitación a través de simulacros de tirador activo y procedimientos de cierre.

El Plan de Seguridad Escolar se revisó, actualizó y analizó por última vez con el cuerpo docente en febrero de 2024.

Instalaciones escolares

Escuela Preparatoria Martin Luther King, Jr. es una instalación que abrió sus puertas el 22 de agosto de 2012. Hay 30 salones de clase, una biblioteca, un gimnasio y canchas de béisbol y fútbol.

Hay un patio muy grande con dos áreas cubiertas para almorzar.

Tres conserjes que trabajan a tiempo completo limpian y realizan el mantenimiento de la escuela a diario. El jefe de conserjería trabaja desde la mañana hasta la tarde. Los conserjes nocturnos trabajan desde la tarde hasta la noche. Los jardineros del distrito realizan tareas de mantenimiento en nuestra escuela una vez por semana de forma rotativa.

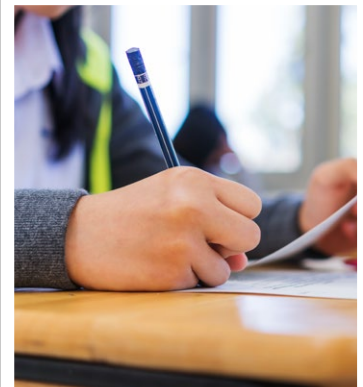
El encargado de recursos de la escuela, los CRA y la administración trabajan juntos para mantener un campus seguro.

Hay cámaras de seguridad disponibles que monitorean todas las áreas de la escuela.

Las puertas exteriores de la escuela se cierran inmediatamente cuando suena la campana de las 8:30 a. m. Las puertas de la calle lateral también se cierran. Todas las puertas permanecen cerradas hasta el final de la jornada escolar. Todos los visitantes deben entrar a la escuela a través de las puertas principales del edificio de administración.

Una vez que los estudiantes llegan a la escuela, no tienen permitido abandonar el campus. Las cámaras y los supervisores de guardia alrededor de la escuela nos ayudan a monitorear las actividades y garantizar la seguridad de nuestro personal y estudiantes. Nuestro programa después de clase usa los salones, los laboratorios informáticos, la cafetería y el gimnasio como entornos de aprendizaje y recreación después de la jornada escolar regular. Los estudiantes no tienen permitido salir del campus durante estas sesiones y las puertas permanecen cerradas para que los estudiantes estén seguros hasta que los padres los recojan.

Todos los salones están completamente llenos. No hay espacio para salones transportables que respalden el crecimiento futuro en el campus. Solo tenemos seis canchas de baloncesto y las canchas de fútbol fueron invadidas por taltuzas que crearon un terreno desnivelado.





Colocación y preparación de maestros

Los datos sobre maestros que se muestran en este SARC se refieren a los años escolares 2020-21 y 2021-22. Los datos sobre maestros que se muestran en el SARC 2022-2023 no estarán disponibles hasta el 1.º de febrero de 2024 y, por lo tanto, no se incluyen. Estas tablas muestran la cantidad y el porcentaje de autorizaciones o asignaciones de maestros, así como la cantidad total y el porcentaje de puestos de enseñanza a nivel escolar, estatal y del distrito. Por preguntas relacionadas con la asignación de maestros fuera de su área de competencia en la asignatura o con el estado de la acreditación de los maestros, visite el sitio web de la Comisión de California para la Acreditación de Maestros en <https://www.ctc.ca.gov/>.

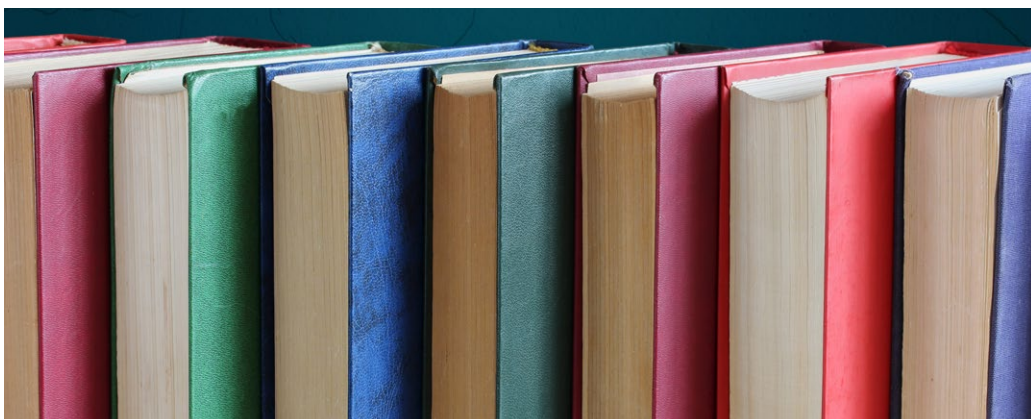
Colocación y preparación de maestros					Año escolar 2020-2021	
Autorización/asignación	Número de escuela	Porcentaje de escuelas	Número de distrito	Porcentaje de distrito	Número del estado	Porcentaje del estado
Totalmente acreditado (en forma preliminar o autorizada) para la asignatura y la colocación de los estudiantes (asignados apropiadamente)	26.3	78.8%	465.3	89.2%	228,366.1	83.1%
Titulares de una acreditación para práctica profesional con asignación apropiada	1.0	3.0%	5.2	1.0%	4,205.9	1.5%
Maestros sin acreditación y asignaciones incorrectas (designación "no efectivo" según ESSA)	3.1	9.6%	13.9	2.7%	11,216.7	4.1%
Maestros acreditados con asignaciones fuera de campo (designación "fuera de campo" según ESSA)	2.1	6.5%	15.9	3.0%	12,115.8	4.4%
Desconocido	0.7	2.1%	21.1	4.1%	18,854.3	6.9%
Puestos de maestros en total	33.3	100.0%	521.5	100.0%	274,759.1	100.0%

Colocación y preparación de maestros					Año escolar 2021-2022	
Autorización/asignación	Número de escuela	Porcentaje de escuelas	Número de distrito	Porcentaje de distrito	Número del estado	Porcentaje del estado
Totalmente acreditado (en forma preliminar o autorizada) para la asignatura y la colocación de los estudiantes (asignados apropiadamente)	26.7	79.4%	449.5	85.0%	234,405.2	84.0%
Titulares de una acreditación para práctica profesional con asignación apropiada	3.7	11.3%	16.0	3.0%	4,853.0	1.7%
Maestros sin acreditación y asignaciones incorrectas (designación "no efectivo" según ESSA)	1.0	3.0%	19.7	3.7%	12,001.5	4.3%
Maestros acreditados con asignaciones fuera de campo (designación "fuera de campo" según ESSA)	1.5	4.5%	17.5	3.3%	11,953.1	4.3%
Desconocido	0.6	1.8%	26.1	5.0%	15,831.9	5.7%
Puestos de maestros en total	33.6	100.0%	529.0	100.0%	279,044.8	100.0%

Nota: Los datos de estas tablas se basan en el estado de equivalente de tiempo completo (Full Time Equivalent, FTE). Un FTE equivale a un miembro del personal que trabaja a tiempo completo. Un FTE también puede representar a dos miembros del personal que trabajan el 50 % cada uno del tiempo completo. Asimismo, una asignación se define como un puesto al que es asignado un educador según el entorno, la asignatura y el nivel de grado correspondiente. Una autorización se define como los servicios que está autorizado a suministrar un educador a los estudiantes.

Los datos provienen del Sistema de Contabilidad de Asignaciones de California (California State Assignment Accountability System, CalSAAS) suministrado por la Comisión para la Acreditación de Maestros. Para obtener más información sobre el CalSAAS, visite la página web de CALPADS en <https://www.cde.ca.gov/ds/sp/cl/calpadsupdf201.asp>.

Para obtener más información sobre las definiciones que se describieron anteriormente, consulte la página web de Definiciones Actualizadas Equidad de Maestros en <https://www.cde.ca.gov/pd/ee/teacherequitydefinitions.asp>.





Maestros sin acreditación y asignaciones incorrectas (considerados "no efectivos" según ESSA)

Esta tabla muestra el número de autorizaciones/asignaciones de maestros, así como la cantidad total de maestros sin acreditación y asignaciones incorrectas a nivel escolar. Por preguntas relacionadas con los permisos, las exenciones y las asignaciones incorrectas de maestros, visite el sitio web de la Comisión de California para la Acreditación de Maestros en <https://www.ctc.ca.gov/>.

Maestros sin acreditación y asignaciones incorrectas	Datos de dos años	
	2020-21	2021-22
Autorización/asignación		
Permisos y exenciones	1.7	0.0
Asignaciones incorrectas	1.3	1.0
Puestos vacantes	0.0	0.0
Total de maestros sin acreditación y asignaciones incorrectas	3.1	1.0

Maestros acreditados con asignaciones fuera de campo (considerados "fuera de campo" según ESSA)

Esta tabla muestra la cantidad de maestros y el total de maestros con la designación fuera de campo a nivel escolar.

Para obtener más información sobre las definiciones que se describieron anteriormente, consulte el Manual de Asignaciones de la Comisión de California para la Acreditación de Maestros en <https://www.ctc.ca.gov/credentials/manuals>.

Maestros acreditados con asignaciones fuera de campo	Datos de dos años	
	2020-21	2021-22
Indicador		
Maestros acreditados autorizados con un permiso o una exención	1.1	0.0
Opciones para asignaciones locales	0.9	1.5
Total de maestros fuera de campo	2.1	1.5

Asignaciones a clase

Esta tabla muestra la cantidad de maestros y el total de maestros con la designación fuera de campo a nivel escolar.

Los datos sobre asignaciones incorrectas o puestos vacantes para maestros deben encontrarse disponibles en la oficina del personal del distrito.

Asignaciones a clase	Datos de dos años	
	2020-21	2021-22
Indicador		
Asignaciones incorrectas para estudiantes del idioma inglés (un porcentaje de todas las clases con estudiantes del idioma inglés que dictan los maestros con asignaciones incorrectas)	4.2%	2.9%
Sin acreditación, permiso ni autorización para enseñar (un porcentaje de todas las clases que dictan los maestros sin un registro de autorización para enseñar)	0.0%	0.0%

Los datos provienen del Sistema de Contabilidad de Asignaciones de California (California State Assignment Accountability System, CalSAAS) suministrado por la Comisión para la Acreditación de Maestros. Para obtener más información sobre el CalSAAS, visite la página web de CALPADS en <https://www.cde.ca.gov/ds/sp/cl/calpadsupdfdash201.asp>.

Para obtener más información sobre las definiciones que se describieron anteriormente, consulte la página web de Definiciones Actualizadas Equidad de Maestros en <https://www.cde.ca.gov/pd/ee/teacherequitydefinitions.asp>.



Asesores académicos y personal de apoyo escolar

Esta tabla muestra información sobre los asesores académicos y el personal de apoyo escolar y su equivalente de tiempo completo (full-time equivalent, FTE).

Datos sobre la proporción de estudiantes con respecto a los asesores académicos y el personal de apoyo escolar

Año escolar 2022-2023

	Proporción
Estudiantes con respecto a asesores académicos	354:1
Personal de apoyo	FTE
Asesor (académico, social/ de comportamiento o desarrollo profesional)	2.0
Maestro de biblioteca y medios audiovisuales (bibliotecario)	0.0
Personal de servicio de biblioteca y medios audiovisuales (auxiliar docente)	1.0
Psicólogo	1.0
Trabajador social	0.0
Enfermero	0.5
Especialista del habla, lenguaje y audición	1.0
Especialista de recursos (no docente)	0.0



Datos financieros

Los datos financieros que se muestran en este SARC se refieren al año fiscal 2021-2022. La información fiscal más actualizada proporcionada por el estado siempre es dos años anterior al año escolar presente, y un año anterior a la mayoría de los datos incluidos en este informe. Para conocer más detalles sobre los gastos escolares en todos los distritos de California, consulte la página de Gastos actuales en educación y gastos por estudiante, del Departamento de Educación de California (California Department of Education, CDE), en www.cde.ca.gov/ds/fd/ec. Para obtener información sobre los sueldos de los maestros en todos los distritos de California, consulte la página Salarios y prestaciones acreditados, del CDE, en www.cde.ca.gov/ds/fd/cs. Para buscar gastos y sueldos para un distrito escolar específico, consulte la página Ed-Data, en www.ed-data.org.

Datos financieros del distrito

Esta tabla muestra información sobre los sueldos de los maestros y del personal administrativo del distrito y compara las cifras con los promedios estatales de los distritos de tipo y tamaño similares. Nota: Los datos sobre salarios del distrito no incluyen los beneficios.

Datos sobre sueldos	Año fiscal 2021-2022	
	Distrito Escolar de Pittsburg	Distrito de tamaño similar
Sueldo de un maestro principiante	\$56,179	\$54,190
Sueldo medio de un maestro	\$83,896	\$85,111
Sueldo más alto de un maestro	\$104,258	\$104,998
Sueldo promedio de un director de escuela primaria	\$141,149	\$132,492
Sueldo promedio de un director de escuela secundaria	\$150,465	\$140,986
Sueldo promedio de un director de escuela preparatoria	\$164,739	\$153,884
Sueldo del superintendente	\$247,200	\$255,502
Sueldos de los maestros: porcentaje del presupuesto	33.42%	32.09%
Sueldos de administrativos: porcentaje del presupuesto	6.08%	5.25%

Comparación de datos financieros

Esta tabla muestra los gastos escolares por estudiante de fuentes no restringidas y el sueldo promedio de un maestro, y lo compara con los datos del distrito y estatales.

Comparación de datos financieros	Año fiscal 2021-2022	
	Gastos por estudiante de fuentes no restringidas	Sueldo anual promedio de un maestro
Escuela MLK Jr.	\$8,961	\$79,119
Distrito Escolar de Pittsburg	\$10,825	\$85,780
California	\$7,607	\$87,362
Escuela y distrito: diferencia porcentual	-17.2%	-7.8%
Escuela y California: diferencia porcentual	+17.8%	-9.4%

Datos financieros escolares

La tabla siguiente muestra el sueldo promedio de un maestro y un desglose de los gastos escolares por estudiante de fuentes restringidas y no restringidas.

Datos financieros escolares	
Año fiscal 2021-2022	
Gastos totales por estudiante	\$10,997
Gastos por estudiante de fuentes restringidas	\$2,036
Gastos por estudiante de fuentes no restringidas	\$8,961
Sueldo anual promedio de un maestro	\$79,119



Gastos por estudiante

Los gastos adicionales o restringidos provienen de dinero cuyo uso está controlado por la ley o por el donador. El dinero que el distrito o la junta gobernante ha designado para fines específicos no se considera restringido. Los gastos básicos o no restringidos son de dinero cuyo uso, excepto para lineamientos generales, no está controlado por la ley o por el donador.

El Departamento de Educación de California, la escuela y las oficinas distritales proporcionaron los datos para el SARC de este año. Para obtener más información sobre las escuelas y los distritos de California y las comparaciones de la escuela con el distrito, el condado y el estado, consulte la página DataQuest at <http://dq.cde.ca.gov/dataquest>. DataQuest es un recurso en línea que proporciona informes sobre responsabilidad, datos de pruebas, inscripción, graduados, deserciones, inscripciones a cursos, personal y datos sobre los estudiantes del idioma inglés. De acuerdo con la Sección 35256 del Código de Educación, cada distrito escolar debe hacer copias en papel de su informe anual actualizado, disponible, previa solicitud, a más tardar el 1.º de febrero de cada año.

Todos los datos son precisos a partir de enero de 2024.

Informe de Responsabilidad Escolar

PUBLICADO POR:

SIA School
Innovations
& Achievement
www.sia-us.com | 800.487.9234